

*Midtpunktet*

*447*

*Marts 2012*

*Foto: Hans, 222F*



til blokrådsmødet torsdag den 1. marts 2012 kl. 19<sup>30</sup>

1. Godkendelse af dirigent
2. Godkendelse af dagsorden
3. Godkendelse af referater fra 1. december 2011 og 2. februar 2012
4. Meddelelser og debat:
  - a. Indlæg fra gæster
  - b. Blokrådets Forretningsudvalg
  - c. Andre udvalg
5. Blokrådssager:
  - a. Ændringsforslag til budget 2012-13 (s 16)
  - b. Budget 2012-13 (s 17)
6. Eventuelt

**Alle beboere i Farum Midtpunkt må deltage i blokrådsmøderne**

## INDHOLD

### Side Indhold

- |    |  |
|----|--|
| 3  | Planerne tager form                      |
| 4  | Det møde skal vi holde!                  |
| 5  | Vigtigt om DIN indboforsikring           |
| 5  | Ny aktivitetsklub starter op             |
| 6  | Pas på hvad du planter på terrassen      |
| 7  | En skattet medarbejder                   |
| 8  | Stadig imponerende                       |
| 9  | Så er det med at se sig for!             |
| 10 | Godt gået!                               |
| 11 | En kæmpe faldt                           |
| 12 | Månedens digt                            |
| 16 | Blokrådssager                            |
| 18 | Se tegnefilm på KABs hjemmeside          |
| 25 | Referat af Blokrådsmødet 2. februar 2012 |
| 32 | Praktiske oplysninger                    |

# **FORSLAG TIL LOKALPLAN 105**

## **og forslag til kommuneplantillæg nr. 3**

### **– Plejecenter i Farum Midtpunkt**

*Af Blokrådssekretariatet*

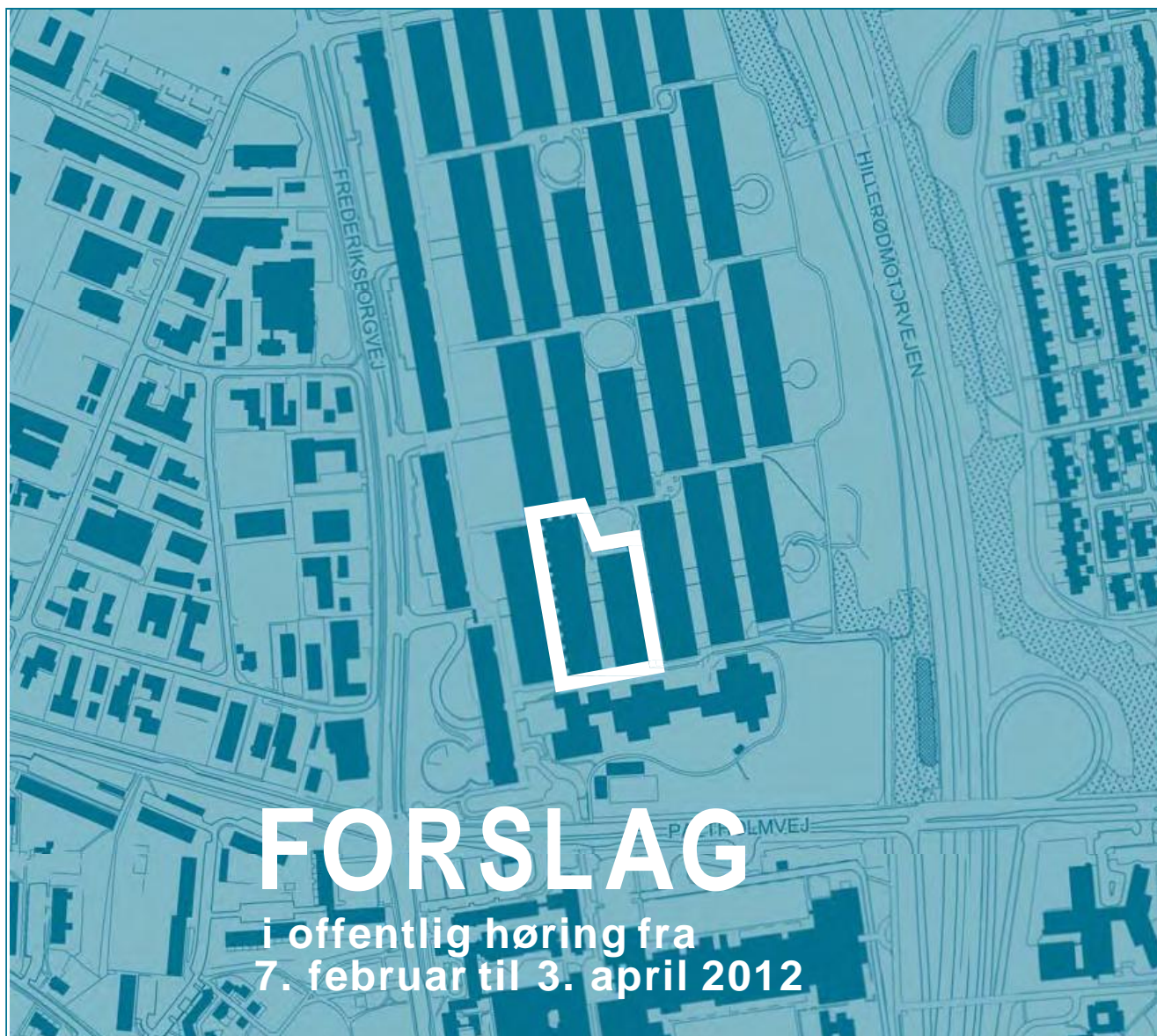
Planområdet ligger i den sydlige del af boligbebyggelsen Farum Midtpunkt og omfatter to eksisterende boligblokke af Palholmterrasserne (blok 12 og 13).

Planforslagene kan ses på [www.furesoe.dk/hoering](http://www.furesoe.dk/hoering) eller rekvireres i BR-sekretariatet

Blokrådet har mulighed for at drøfte forslaget på BR-møde 447 under punkt 4 Meddelelser og debat.

#### **Bemærk!**

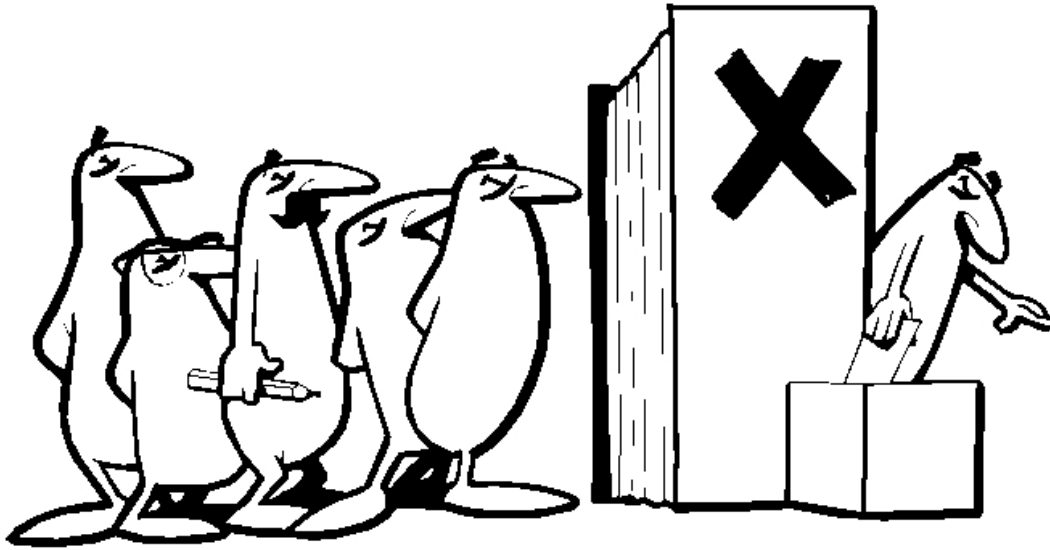
På BR-mødet i august 2012 – BR-sag 440.c – godkendte blokrådet, at blok 12 og 13 ombygges til formålet.



# AFDELINGSMØDE 2012

## Indkaldelse til ordinært møde 1. marts 2012

Af Blokrådets Forretningsudvalg og Hans/222F, afdelingsbestyrelsesformand



I forbindelse med blokrådsmødet torsdag den 1. marts 2012 afholdes i henhold til vedtægterne for Furesø Boligselskab obligatorisk afdelingsmøde kl. 19:00. Der indkaldes hermed til mødet med følgende dagsorden:

1. Valg af dirigent
2. Bestyrelsens beretning for perioden siden sidste møde (ved Hans)
3. Godkendelse af afdelingens budget for 2012-2013 – budgettet behandles i detaljer på det efterfølgende blokrådsmøde  
Regnskabet for 2010-2011 fremlægges til orientering
4. Indkomne forslag – der er ikke indkommet forslag til deadline
5. Valg af medlemmer til afdelingsbestyrelsen – man kan stille op / lade sig opstille på selve mødet

### **Følgende er på valg:**

Hans/222F (genopstiller som fmd.)  
Jakob/161B (genopstiller)  
Kirsten/34E (genopstiller)  
Niels/112E (genopstiller)

Per/15H (genopstiller)  
Susanne/296B (genopstiller)  
Thomas/143F (genopstiller)  
Mogens/158B (opstiller ikke)

### **Herudover består afdelingsbestyrelsen af:**

Berit/44D  
Hedy/104F  
Gerd/206G  
Lars/440A  
Michael/441A  
Steffen/28B  
Ledig plads: Bjarne/205G opstiller

### 6. Eventuelt

Alle beboere har adgang til og stemmeret på afdelingsmødet. Hver lejlighed har 2 stemmer.

---

I forbindelse med afdelingsmødet indkaldes hermed til afdelingsbestyrelsesmøde for afdelingsbestyrelsesmedlemmer kl. 18:30 - 19:00 samt til nyt møde i forlængelse af blokrådsmødet samme aften.





## VALG AF DELEGEREDE TIL BLS KREDSVALGMØDE

På kredsvalgmødet i Boligselskabernes Landsforening – afholdes torsdag den 26. april 2012 på Comwell Roskilde – er der 3 ledige pladser, som Farum Midtpunkt kan besætte.

Kredsvalgmødet afholdes hvert andet år. Ved sidste kredsvalgmøde valgte BR: Kirsten/34F, Niels/112E og Mikkel/406B.

Opstilling til genvalg eller valg af nye repræsentanter finder sted på blokrådsmøde 448, tirsdag den 3. april 2012. Deadline for aflevering af opstilling til Midtpunktet nr. 448 er mandag den 12. marts 2012, kl. 18<sup>00</sup>.

## BLOK 32 TIL BR-FU PR. 1. MARTS 2012

Vi har i skrivende stund ikke fået tilsagn fra blok 32. I tilfælde af et nej fra blok 32 er turen kommet til blok 31.

## OBS FRA BOLIGUDVALGET – TJEK DIN INDBOFORSIKRING

Farum Midtpunkts egen glas- og kummefond, som i sin tid forsikrede vinduer og badeværelsesinventar, er ophørt for flere år siden, og Farum Midtpunkt kan på nuværende tidspunkt ikke tegne en glas- og kummeforsikring til en fornuftig pris hos noget forsikringssselskab, ligesom vi af samme grund ikke kan tegne en hærværksforsikring.

Derfor bør du sikre dig, at din egen indboforsikring omfatter glas- og kummeforsikring, så du er dækket ind ved selvforskyldt skade.

Det er stadig Farum Midtpunkt, der dækker udgifterne til vinduer og badeværelsesinventar, hvis skaden ikke skyldes fejlagtig brug eller adfærd af dig, din familie eller dine gæster.

## AKTIVITETSKLUB FOR INDVANDRER-KVINDER DET ER FOR ALLE KVINDER I FARUM MIDTPUNKT

**Aktiviteter:** svømning, gymnastik, vandringer/gå lange ture, håndarbejde. Der vil være danskundervisning for dem som har svært ved dansk.

Aktivitetsklubben starter op den 27/2-2012, og der vil være åbent:

- mandag fra kl.16:00 til 21:00
- onsdag fra kl. 10:00 til 14:00

Adressen på aktivitetsklubben er:  
Nygårdterraserne 206, Selskabslokalet.

Henvendelse til *Fatme Sari*, Palholmterraserne 63A.

I er også meget velkommne til at kontakte mig på tlf 20120735.

# Dyrker du gift på terrassen?

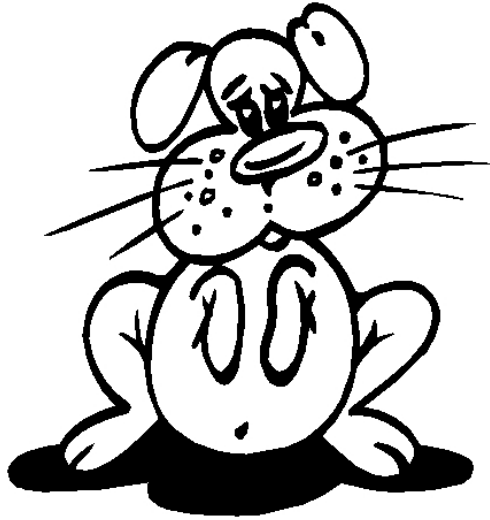
Af Gerd Karlsen, 206G

Hjem med små børn er i de fleste tilfælde "børnesikrede". Forældrene har placeret skadelige genstande uden for børnenes rækkevidde eller låst dem væk, så man undgår, at børnene skader sig selv eller andre. MEN hvor mange hjem er lige så forsigtige, når det drejer sig om deres hus-, kæle-/familiedyr?

Det er ikke kun kemikalier og medicin, der kan skade vore kæledyr! Mange ganske almindelige planter inde og ude kan også være giftige. Derfor denne lille artikel som indgang til forår/sommer plantningsperioden.

Her er en række af de mest almindelige giftige forekomster:

<b>Plante:</b>	<b>Giftig del:</b>		
Abrikos	frø	Kartoffel	moden, umoden rodknold, spirer
Benbræk	Hele planten	Klinte	hele planten
Benved	Hele planten	Koral kirsebær	bark, blade, bær
Bittersød natskygge	bark, blade, frø	Koral ranke	hele planten
Bjerg laurbær	Hele planten	Korsved	bark, blade, bær
Bjørneklo	Hele planten	Kristi Tornekroner	blade og bær
Blåregn	hele planten	Kristtorn	blade og bær
Dansk ingefær	hele planten	Krokus	hele planter
Dieffenbachia	hele planten	Kærmyse	hele planten
Druehyld	bark, blade, bær	Laurbær-dafne	bark, blade, blomster
Efeu, vedbend	blade, bær (engelsk + baltisk)	Liljekonval	blade og blomster
Filodendron	hele planten	Mandel	frugten/nødden
<b>Fingerbøl</b>	<b>blade</b>	Mistelten	hvide bær
		Morgenfrue	hele planten
FRUGTER:		Natskygge	hele planten
<b>Blommer</b>	<b>kerner</b>	Nerie	hele planten
<b>Ferskener</b>	<b>kerner</b>	Nyserod	hele planten
<b>Kirsebær</b>	<b>kerner</b>	Pigæble	hele planten
<b>Pærer</b>	<b>kerner</b>	Påskelilje	løg
Æblekerner	(Det er frøene.)	Rabarber	blade
Galnebær	bark, blade, frø	Ranunkel (smørblomst)	bark og blade
<b>Gift vedbend,</b>	<b>hele planten</b>	Riddersporer	blade, frø, unge planter
<b>sumak</b>		Rhododendron	hele planten
<b>Gifttyde</b>	<b>hele planten</b>	<b>Skarntyde</b>	<b>hele planten</b>
Guldregn	hele planten	Snerle	frø og rødder
Hestekastanie	skud, frugter, frø	Stormhat	hele planten
Hortensia	hele planten	<b>Taks</b>	<b>hele planten</b>
Hundepersille	hele planten	<b>Tobak</b>	<b>hele planten</b>
Hyacint	hele planten	Valmue	frø
Høsttidløs	hele planten	Valnød	grønne skaller
Johannesbrødtræ	bark, blade, bær	Vortemælk	hele planten
Julerose	hele planten		



**De planter, der er fremhævede i oversigten, er dødeligt giftige både for børn og dyr, så de bør aldrig forefindes i haver, på terrasser eller lignende steder, hvor der færdes børn og dyr.**

***Hvis dyret/barnet har spist:***

Har din hund eller dit barn spist af en giftig plante, så forsøg at finde ud

af, hvor meget der er konsumeret, og hvilken plante, det drejer sig om.

- Hold øje med symptomer – noter ned.
- RING straks til dyrlæge-, lægevagten og følg den instruktion du får.
- Forgiftede dyrs/børns chance for at overleve/komme sig afhænger af din reaktions hurtighed.

**MEN** skil dig dog af med de giftige planter – der er ingen bedre kur end forebyggelse.

Hvis du ikke vil skille dig af med planterne, så anbring dem i det mindste uden for barnets/dyrets rækkevidde! Sørg for at barnet/dyret ikke kan komme til planterne, når de er uden opsyn. ♥

*(Kilde: Chow-bladet)*

---

## **Preben er gået på efterløn**

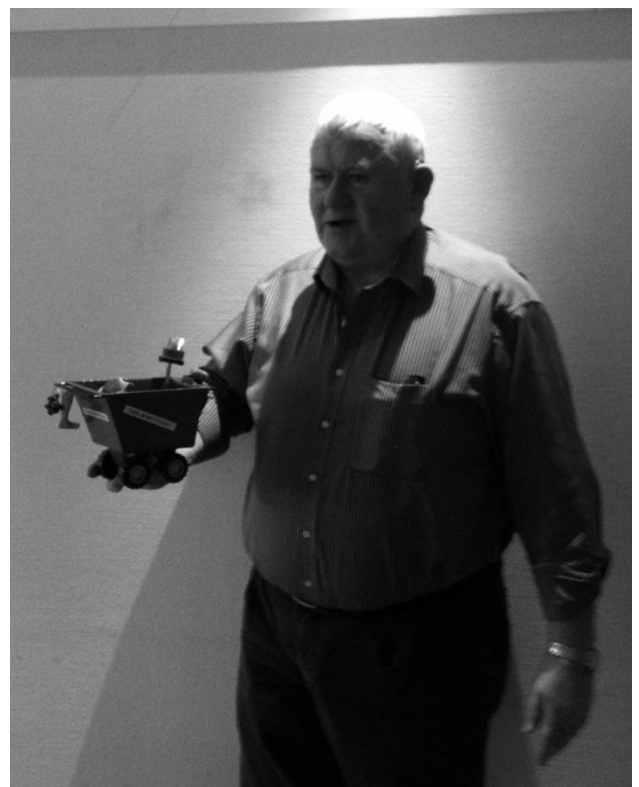
*Af Berit, Bladudvalget (tekst) og Gerd, 206G (fotos)*

Preben har valgt at gå på efterløn, og tirsdag den 31. januar var hans sidste arbejdsdag efter mere end 10 år som gårdmand i Farum Midtpunkt.

Kollegerne syntes ikke han skulle glemme sin tidligere arbejdsplads, og gav ham denne fine model af hans vogn "Svinedrengen" med tilhørende redskaber i afskeds gave. Vores smed, Martin, har lavet den.

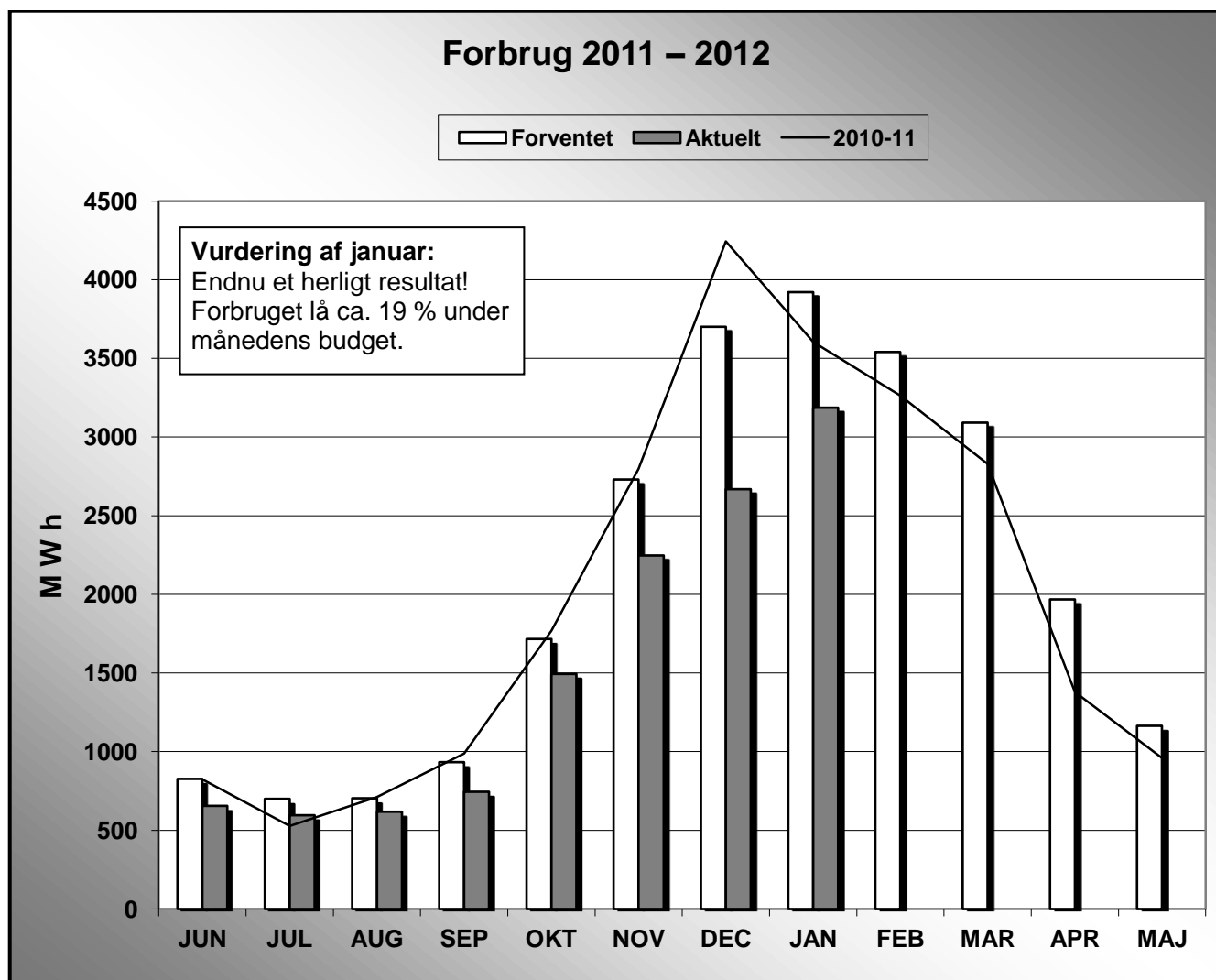
Gerd deltog i Prebens afskedsreceptionen som repræsentant for Furesø Boligselskab og tog dette foto.

Farum Midtpunkt ønsker Preben tillykke med den nye status som efterløner. ♥



# SÅDAN GÅR DET MED VARMEFORBRUGET – LIGE NU

Af Ole Andersen, konsulent for Teknik/Miljø Udvalget



**Kilde: KAB, Energiområdet**

Varmeforbruget i januar var på  
Budgettet for januar var på  
Besparelsen var således på

3.187 MWh (megawatt timer)  
3.922 MWh  
735 MWh

Januars besparelse blev hermed på ca. 19 %.

En af forklaringerne på besparelsen er igen, at det var en mild måned. Januar havde 446 graddage, hvor det "normale" er 519 graddage. Tager vi højde for denne forskel, er besparelsen dog stadig på 8 %.

Der er ingen garanti for, at vinteren fortsætter med at være mild, for her i begyndelsen af februar, hvor disse linjer skrives, er det rigtigt koldt ude.

Det har været ret koldt siden be-

gyndelsen af februar, så der er lagt op til en måned med mange graddage – vi kan så kun håbe på, at det ikke bliver alt for dyrt varmemæssigt.

Graddage tælles ved at se på forskellen mellem 17° C og middeltemperaturen ude for døgnet.

Har den gennemsnitlige udetemperatur i et døgn f.eks været minus 8° C, tæller vi døgnet for 17 + 8 = 25 graddage – og dem har der jo været nogle stykker af i starten af februar. ♥



## **FARUM MIDTPUNKTS NYE RØDE LASTBIL ER "GRØN"**

Her ser du lastbilen i garage – fremover vil den køre lydløst rundt i FM. Lastbilen kører på el og er særdeles miljøvenlig.



## **MARTS MÅNEDS PROGRAM**

I marts vil vi fortsat beskære og klippe buske og træer. Vi håber på en is- og snefri måned og ser frem til gensynet med "krokus-ællingen" der snart vil titte frem på hjørnet af Frederiksborgvej og Paltholmvej.

## **RENGØRING AF TRAPPER, P-OMRÅDER MED MERE**

På opslagstavlerne i indre gangstrøg annonceres hvornår din trappe sidst er rengjort. Du vil fremover også se information om hvornår fejmaskinen fjerner blade, snavs med mere fra P-områder under din blok – der vil selvfølgelig også være en venlig henstilling om at du den pågældende dag parkerer i naboblok-kens P-område.

## Vand og varme

Af Ole Andersen, TMU & Berit, BU

Gode nyheder på begge fronter.

Farum Midtpunkt slipper (måske) for at betale afkølingsbidrag. Vi har millioner i sparegrisen til kolde tider. ♥

### ENERGIHJØRNET

#### Afkøling af fjernvarmevandet er på rette kurs!

Der er udsigt til, at Midtpunktet ikke pålægges afkølingsbidrag i indeværende regnskabsår.

KAB har sammen med Ejendomskontoret igennem længere tid arbejdet intenst med at forbedre afkølingen af fjernvarmevandet, og nu begynder vi at se resultatet:

Pumperum 1 pr. ultimo januar:

2011: Afkøling 26,59° C

2012: Afkøling 32,27° C

Pumperum 2 pr. ultimo januar:

2011: Afkøling 27,58° C

2012: Afkøling 30,85° C

Hvis gennemsnitsafkølingen over et forbrugsår er mindre end 30° C, skal der betales et afkølingsbidrag til fjernvarmeværket på kr. 6,4375 pr. MWh pr. grad.

For Midtpunktet vil det i givet fald koste ca. kr. 160.000,- pr. manglende grads afkøling – men som sagt, kommer det næppe på tale i år.

Venlig hilsen

Teknik/Miljø Udvalget

v/ Ole Andersen

tlf.: 40 42 15 01, e-mail: oledp132@gmail.com

## VARMEØKONOMI

### Status pr. 31. jan. 2012:

Variabel fjernv. kr. 8.775.876,-

Aconto rådighed kr. 11.566.578,-

Overskud kr. 2.790.702,-

### Endnu en måned med et forbrug flot under budgettet!

I januar måned lå fjernvarmeforbruget ca. 19 % under budgettet.

Hermed har vi ca. kr. 2,8 mio. liggende i "sparegrisen".

Nogle af pengene får vi måske brug for i februar måned, for her primo februar, hvor disse linier skrives, er vi inde i en rigtig kold periode.

Venlig hilsen

Teknik/Miljø Udvalget

v/ Ole Andersen

tlf.: 40 42 15 01, e-mail: oledp132@gmail.com

## VANDSTATUS

### Situationen pr. 31. jan. 2012:

Juni 06 – jan. 07: (ref.) 144.614 m<sup>3</sup>

Juni 10 – jan. 11: 106.766 m<sup>3</sup>

Juni 11 – jan. 12: 101.162 m<sup>3</sup>

Besparelse

i forhold til sidste år: ca. 5 %

i forhold til referenceåret: ca. 30 %

Vi vurderer den reelle besparelse i forhold til referenceåret til at være ca. 4 % - point mindre, da en del af besparelsen skyldes de p.t. mange tomme lejligheder.

Tages der højde for dette, kan årets besparelse i forhold til referenceåret gøres op til ca. kr. 2,2 mio.

Én m<sup>3</sup> vand koster kr. 57,715.

Venlig hilsen

Teknik/Miljø Udvalget

v/Ole Andersen

tlf.: 40 42 15 01, e-mail: oledp132@gmail.com

# Timmbeeer!

Af Berit, Bladudvalget (tekst) og Gerd, 206G (fotos)

Onsdag den 25. januar måtte en af de store popler på sletten mellem blok 16 og volden lade livet, så gartnerafdelingen havde gang i en af de store maskiner.

Det blev en ekstra oplevelse for en lille Farum Midtpunkt-trold i barnevogn med egen chauffør.

Heldigvis var det ikke poplen med den store, flotte mistelten (som pryder forsiden af dette blad), det gik ud over. Den er vi meget stolte af og gør alt for at bevare!

Gerd var heldig at være på pletten da poplen blev fældet, og sendte disse fotos til bladet. ♥



# TRÆERNE

Der er dage,  
hvor træerne i Midtpunktet  
synes at vokse  
lige ind i himlen.  
Eller næsten.  
De er overalt –  
og med en mangfoldighed  
af arter.  
Som spejlinger i vores altandøre,  
langs gangstrøg og stier,  
i skovbælterne mellem blokkene,  
på små og store pladser  
og på de åbne græsarealer  
langs lyd volden.  
De har slået rødder  
i vores hverdag,  
ja, nogen steder  
har de oven i købet  
sprængt sig vej ind  
gennem betonen  
til vores underbevidsthed,  
hvor de efterlader grønne spirer.  
Vi oplever dem i årets  
første vintermåneder,  
hvor beboerne vågner op  
til sne og sollys der glitrer  
i de rimdækkede træer.  
Forvandler dem  
til en hvid balletverden.  
Fra det tidligste forår  
når en lav martssol  
får birkestammerne  
til at lyse ekstra hvidt,  
og deres kaskader  
af spinkle grene  
til at ligne japanske skrifttegn.  
Mens andre mørkere stammer  
tegner saftspændte silhuetter  
op mod den lyseblå himmel  
og med forskelle i grenstrukturen  
markerer deres egenart.  
Træer der som kroppe  
også har forskelligt svaj  
og tyngde.  
Det er samtidig

i det tidligste forår,  
det er fristende at lægge øret  
mod stammerne  
for som de gamle violinbyggere  
at høre om der er musik i dem.  
Eller måske snarere efterklange  
af flere generationers pop og rock  
med gode indslag af  
musikgruppen Outlandish.  
Når hænderne kærtegnende  
glider hen over træernes bark  
fornemmer man tydeligt  
forskelle i stoflighed.  
Der er de glatte,  
de korkede, de raspede,  
de skællede, de let furede  
og de dybt furede.  
Med den første lunhed i luften  
tumlér børnehavebørnene  
som legesyge dyreunger  
ud på legepladsen  
og står og klapper  
på de store fyrretræer  
med kurrende duer skjult  
mellem grenene.  
Ungerne får harpiks på fingrene,  
mens de spejder efter et egern  
på vej op mod trætoppen.  
Hvorfra det smider  
en afgnavet fyrrekogle  
ned i hodet på dem.  
Andetsteds –  
ovre på en af fodboldbanerne  
står to 11-12-årige drenge  
ved et højt bøgetræ  
og ridser med en forbudt foldekniv  
navnet på en sød pige  
ind i barken.  
Og rundt omkring i terrænet  
har gartnere i røde overalls  
travlt med nænsom beskæring,  
opstamning og styning.  
Nogle af de stynede træer  
med deres grøngule flagede bark  
forvandles til flotte polychrome

skulpturer.  
Snart begynder birk, elm og hassel  
med flere  
at få gule rakler der støver  
og gir overfølsomme beboere  
nyseanfald og problemer  
med vejrtrækningen.  
Kastanjetræerne  
får sirupsfede knopper  
og siden efter løvspring  
store, hvide  
og lyserøde blomsterlys,  
der dufter stærkt  
og tiltrækker bierne.  
Og så springer træerne ud med bladhang  
i alle mulige varianter  
af grønne farver.  
Birken med lysegrønne svøb  
om de sorte dinglearme,  
og hængepilen med lange  
gule hårranker,  
som børnehavebørnene  
vikler sig ind og ud af.  
Derpå følger bøgen  
med en i starten  
næsten gennemsigtig  
lysegrøn silkekuppel  
og bagefter mange andre:  
Lind, røn, poppel, elm, ahorn,  
hestekastanje, el, løn, hassel,  
eg, ask og akacie.  
Lystræer,  
der senere blir til skyggetræer,  
som ikke lar noget lys  
slippe igennem.  
Samtidig blomstrer de lave  
krogede æbletræer  
i de små indelukker og pladser.  
Drysser hvide blomsterblade  
ned over et par unge mødre,  
der sidder på en bænk  
med deres nye barnevogne  
og mobiler til kæresten.  
På en anden bænk  
sidder et par elskelige gamle

tørklædekoner,  
og hvis man ku forstå  
deres snak  
om familie og naboer,  
ville man opdage,  
at nogle af de ordsprog  
om træer  
med rod i folkelig visdom,  
som vi også kender,  
findes på mange andre sprog.  
"Et ungt træ bøjer sig,  
et gammelt knækker."  
"Træer har øjne, vægge har ører."  
"Æblet falder sjældent langt  
fra stammen."  
Helt hen til sankthans fungerer  
de nu tætte kroner  
som åbne fuglebure,  
hvorfra en mangfoldighed  
af små sangfugle får det  
til at kvadre inde i hoderne  
på beboerne.  
Med de lyse nætter  
kan man også opleve beboere  
der beruset af iskold hvidvin  
begynder at se øjne,  
der blinker forførende til dem  
fra knasterne i træernes bark.  
Får dem til at gå hen  
og omfavne træerne.  
Ja, tilmed byde dem op til dans.  
Med sommerens komme  
blir trækronerne endnu tættere  
og danner små og store  
grønne rum,  
på hvis akvarievægge  
de forskellige træer  
sætter deres bladaftryk:  
Helrandede, hånddelte, rundlappede,  
hjerterformede, rudeformede, ovale,  
fannede, fligede, fjerribbede, sav-  
takkede m.m.  
Og fyrretræerne i skovbælterne  
mellem blokkene  
står med lange lyse skud

og danner en smuk mørkere kontrast  
til løvtræerne.

På dugvåde sommermorgener  
kan man i de tætte bladrum  
i græsset finde omridset  
af kærestepar,  
der har brugt natten til at sætte  
nye skud på familietræet.

Og da pengene ikke  
hænger på træerne  
i Farum Midtpunkt  
tilbringer en del beboere  
ferien hjemme  
under de skyggefulde træer.

De blir samlingssted  
for en tyrkisk storfamilie,  
der sidder og drikker sort te  
af små guldrandede glas,  
så man føler sig hensat  
til et tehus i en anatolsk landsby.  
Og for udflyttere fra varimestuen,  
som har taget en kasse bajere med,  
der skal nydes under et lindetræ,  
hvis små hvid-gule blomster  
dufter sødt af barndom.

Dengang drenge  
legede med flitsbuer,  
og små piger fandt fornøjelse i  
at rive kniplingstynde  
sildebensmønstre ud af  
de brede hjerteformede  
lindeblade.

Andre –  
som et vietnamesisk ægtepar,  
der foretrækker det lufter lidt,  
har medbragt  
et par bambus klapstole  
og slået sig ned  
under en gruppe høje popler,  
hvis blade hvisker nostalgisk  
om levet liv.

I midten af august  
begynder frugten at modnes.

Æblerne  
på de krogede træer,  
og blomsterne på vilde træer  
langs kærlighedsstien

bag lydvolden.

Men frugten når sjældent  
at bli rigtig moden,  
før bjergsomme beboere  
har plukket det hele.

Og man kan drømme om,  
at Birkhøjmarken en dag  
blir forvandlet til en æblelund  
med frugt til alle.

Kun rønnebærtræerne  
får lov til at beholde  
deres røde bær.

For de sidder så højt oppe  
og er sure, har børnene lært  
af ræven.

Det er også i august,  
at luften begynder at fyldes  
med løvtræernes luftbårne frø.

Hvert lillebitte frø er forsynet  
med vinger og en lille propel,  
der får den til at ligne  
en minihelikopter  
og kan få selv en sej rocker  
med flotte tatoveringer  
og en muskelhund med mundkurv  
til at slå rasende ud med armene,  
hvis han får dem i øjnene.

Senere falder andre løvtræsfrugter,  
bog og agern,  
ned i græsset,  
hvor fugle og små gnavere  
spiser dem og spreder dem  
via deres fordøjelsessystem.

I et andet tilbageblik står en ti-årig pige  
med lang lys fletning  
og holder om bogens  
lille piggede alfehat,  
mens hun forklarer sin lillesøster,  
hvordan man åbner  
og spiser den.

"Den smager lissom mandler,  
men måske begynder der at vokse  
et træ inde i maven på dig."

I lillesøsterens forskrækkede øjne  
har et lille træ allerede slået rod.

Hen på eftersommeren  
begynder træerne at gløde

i et betagende farvespil  
af røde, orange og gule flammer,  
der slår ind igennem  
de store panoramavinduer  
og tapetserer lejlighedernes  
bagvægge.  
Skønhed der er for øjet,  
hvad stor musik er for øret.  
På sollyse oktoberdage,  
når flertallet af beboerne  
er på arbejde,  
sidder pensionister  
og langtidssygemeldte flygtninge  
i læ af avnbøgene  
på bænkene rundt om  
Stenalderpladsens muslingeskal.  
Pensionisterne snakker  
højlydt og bekymret  
om voksne børn,  
der på grund af krisen  
er blevet fyrede  
fra gode stillinger  
i sundhedsvæsenet  
og byggesektoren.  
Om børnebørn der ikke kan finde  
praktikpladser  
eller komme i gang  
med videregående uddannelser.  
Flygtningene derimod fortæller  
næsten hviskende  
og først efter at ha set sig  
frygtsomt over skuldren  
om traumatiske oplevelser  
på flugt fra militærregimer,  
borgerkrige og naturkatastrofer.  
De gyldentbrune avnbøge  
suger stemmerne til sig.  
Det er også på sådanne lune dage,  
man langs græsarealerne  
ved lyd volden  
kan møde bebyggelsens  
børnehaver der er på tur  
for at samle kastanjer.  
Og børnenes glade råb sætter sig  
som små usynlige vimpler  
i træernes kroner.  
Men når ungerne har overstået

den første glæde  
ved at trille de brune, glatte  
frugter rundt i den hule hånd,  
putter de dem i lommen  
til senere produktion  
af tændstikmænd og koner.  
Og så løber de over for at følge  
nogle store drenges leg  
med et par flotte drager,  
der lyser op med stærke farver  
og arabiske skrifttegn.  
Drengene synes fulde  
af diffuse længsler og drømme  
om at lette fra jorden.  
Flyve op over træerne  
og forsvinde ud i horisonten.  
Tilbage til hovedstaden Kabul  
i Afghanistan  
for at genoptage næsten glemte  
drageløbereventyr.  
Træerne begynder at miste  
deres rødgyldne blade  
og ligne tøjstativer med enkelte  
farveplettede klude på.  
Efterårsstormene sætter ind  
med regn og rusk.  
På gangstrøg og stier  
bunker af smattede blade,  
der lugter stærkt af muld  
og forrådnelse.  
Træernes nøgne grene  
svirper mod ruderne  
og forsøger at inddrage  
beboerne i naturens cyclus  
af fødsel, blomstring og død.  
Den første nattefrost kommer  
med rim på buske og træer.  
Træerne går i hi  
sammen med beboerne,  
der under vintersøvnen  
drømmer om de første grønne skud,  
og den tid hvor alting  
igen springer ud  
og drukner bebyggelsen  
i grøn frodighed.  
Fuld af hvisken og råb.

annelise, 2 c.



## BR-sag 447.a: Ændringsforslag til budget 2012-13

Forslagsstillere:

Hans 222F, Gerd 206G, Berit 44D

Som bekendt har vi udlejningskrise i Farum Midtpunkt. I øjeblikket står ca. 70 store lejligheder i tomgang. Det belaster naturligvis afdelingens økonomi alvorligt. Der er da også sat flere initiativer i gang for at ændre boligsammensætningen, så vi ikke står med så mange store lejligheder. Det vil på længere sigt afhjælpe situationen, men der er bestemt også brug for en indsats her og nu.

### Har du problemer med bolignettet?

BR-sekretariatet



Fejlmeld først hos Dansk Kabel TV! Hvis det *ikke* hjælper, så send en mail eller ring til BR-sekretariatet i åbningstiden (indtal *ikke* besked på telefonsvaren).

Mailadresser og telefonnumre findes under Praktiske Oplysninger bagest i bladet.

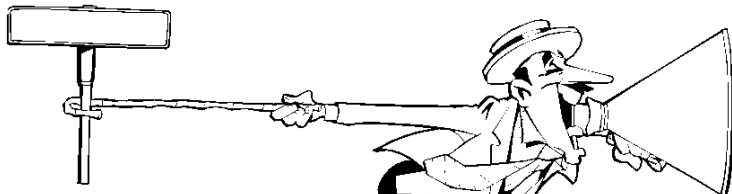
På budgetmødet blev det oplyst at Furesø Boligselskabets bestyrelse har afsat 650.000 kr. til udlejningsfremmende foranstaltninger. Pengene er afsat til flere forskellige tiltag, bl.a. indretning af to prøvelejligheder, midlertidig ombygning af et mindre antal lejligheder så de kan udlejes som studielejligheder, åbent hus arrangementer, folder eller USB-pen med oplysninger om bebyggelsens herligheder mv. Det er hovedsagelig tiltag, som skal udvide mængden af potentielle lejergupper, samt overbevise folk om, at det er Farum Midtpunkt, de skal flytte ind i.

Der er imidlertid mange, der har givet udtryk for, at vi ikke er synlige nok ude på det store boligmarked. Vi foreslår derfor, at der på det kommende budget afsættes 300.000 kr. til reklamekampagner. Pengene bruges til reklamer i de offentlige og halv offentlige medier som aviser, dagblade, internet og TV mv. Reklamekampagnerne koordineres naturligvis med de tiltag som Boligselskabet har sat i værk.

### Økonomi

Såfremt der ikke foretages tilsvarende besparelser på budgettet, vil forslaget medføre en huslejestigning i forhold til budgetforslaget på 0,23 % svarende til 1,72 kr. pr. kvadratmeter pr. år. Det svarer til en månedlig stigning på 18 -20 kr. for en stor lejlighed og 7,7 kr. for en lille.

Budgetforslaget indeholder i sig selv en huslejestigning på 4,37 %. En



yderligere huslejestigning er jo ikke fremmede for udlejningen. Vi har derfor bedt KAB om at komme med realiserbare forslag til ændringer på budgetforslaget svarende til de 300.000 kr., således at udlejningskampagnen ikke giver anledning til huslejestigning ud over de 4,37 %. KAB foreslår at de 300.000 dækkes ind ved, at der afsættes 100.000 mindre til vand og 100.000 mindre til tab ved lejeledighed, samt 100.000 mere i renteindtægter.

### **Huslejekonsekvenser:**

Afstemningstema 1 medfører en huslejestigning på 0,23 %, mens afstemningstema 2 holdes inden for budgettet.

### **Afstemningstema 1:**

Blokrådet vedtager at der på det kommende budget afsætter 300.000 kr. til reklamekampagner. Pengene bruges til reklamer i de offentlige medier som aviser, dagblade tv mv. For at få den største mulige effekt koordineres reklamekampagnerne med de tiltag som Boligselskabet har sat i værk.

Forslaget finansieres med en yderligere huslejestigning på 0,23 %.

Hvis afstemningstema 1 vedtages, bortfalder afstemningstema 2.

### **Afstemningstema 2:**

Blokrådet vedtager at der på det kommende budget afsætter 300.000 kr. til reklamekampagner. Pengene bruges til reklamer i de offentlige medier som aviser, dagblade tv mv. For at få den største mulige effekt koordineres reklamekampagnerne med de tiltag som Boligselskabet har sat i værk.

Forslaget dækkes af realiserbare ændringer på budgettet: Der afsættes 100.000 mindre til vand og 100.000 mindre til tab ved lejeledighed; samtidig regnes der med 100.000 mere i renteindtægter.

### **BR-sag 447.b: Budget 2012-13**

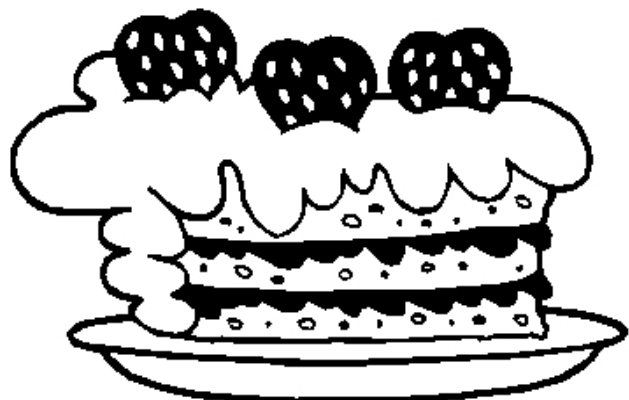
*Forslagsstiller: BR-sekr. med flere*

Sammen med Midtpunktet 447 modtog du en komprimeret udgave af driftsbudgetforslaget for 2012-2013. Af budgettet – der er et sammendrag af det detaljerede officielle budget – fremgår, at der pr. 1. juli 2012 er budgetteret med en huslejestigning på **4,37 %**. Det vil sige en huslejestigning på 341 kr. pr. måned for en stor lejlighed og tilsvarende 189 kr. for en lille.

**Huslejestigningen på 4,37 % udgør en gennemsnitlig årlig leje på 794,72 kr. pr. m<sup>2</sup> for familieboliger mod 761,44 kr. i budgetåret 2011-2012.**

**Huslejen for en stor lejlighed på 129 m<sup>2</sup> udgør herefter 8.150 kr./md. eksklusiv vand, varme, el mv.**





På forsiden af det komprimerede budget er et lagkagediagram som illustrerer hvad vores huslejekroner bruges til:

*Henlæggelserne* udgør 27,27 % (i 2011-2012 var budgetteret med 26,22 %). Henlæggelserne er opsparring til imødegåelse af kommende udgifter.

I det komprimerede budget er på side 3 en oversigt over de drifts- og vedligeholdelsesarbejder, der skal henlægges til i budget 2012-2013. I alt skal henlægges 32.171.110 kr. (i 2011-2012 var der budgetteret med 29.744.000 kr.).

*Nettokapitaludgifterne* udgør 17,51 % (i 2011-2012 var der budgetteret med 18,26 %). Nettokapitaludgifterne er udgifter til lån.

*Ekstraordinære udgifter* udgør 16,99 % (i 2011-2012 var der budgetteret med 16,49 %), omfatter ydelser på lån til byggeskadesager.

*Ejendomsskatter* udgør 13,66 % (i 2011-2012 var der budgetteret med 13,69 %).

*Renholdelse* udgør 10,48 % (i 2011-2012 var der budgetteret med 10,19 %).

**Det officielle budget for perioden 01.07.2012 – 30.06.2013 kan afhentes på Ejendomskontoret, BR-sekretariatet eller rekvireres i pdf-format ved at maile til [blokraad@farum-midtpunkt.dk](mailto:blokraad@farum-midtpunkt.dk).**

I budgettet er der en udspecificering af udgifter og indtægter, informationerne i nedenstående opstilling er hentet herfra.

## **105 NETTOKAPITALUDGIFTER**

Udgiften til lån er sammenholdt med budget 2011-2012 faldet med 62.000 kr.

## **106 EJENDOMSSKATTER**

Ejendomsskatterne er faldet med 186.000 kr. i forhold til budget 2011-2012. Det skyldes nedsættelse af den skattepligtige grundværdi.

## **107 VANDAFGIFTEN**

Inklusiv miljøudgift er reduceret med 300.000 kr. i forhold til budget 2011-2012.

## **109 RENOVATION**

Beløbet dækker forbrændingsafgiften til Furesø Kommune og tømning af affaldscontainerne og er budgetteret 117.000 kr. lavere i forhold til 2011-2012.

## **110 FORSIKRINGER**

Det drejer sig primært om bygningsforsikringerne, men her figurerer også Falck-abonnement, køretøjs-



forsikringer, ulykkesforsikringer og ansvarsforsikringer. Udgiften er forøget med over 1.343.000 kr. i forhold til budget 2011-2012.

## 111 ENERGIFORBRUG MV

Omfatter det fælles strømforbrug: lys i kældre, på gange, på stier og veje samt strømforbrug til tekniske installationer samt "målerpasning." Målerpasning er bl.a. honorar til varmeingeniørbistand og målerservice fra Brunata. Udgiften er budgetteret 207.000 kr. højere i forhold til budget 2011-2012.

## 112 BIDRAG TIL SELSKABET

Administrationsbidraget betales til Furesø Boligselskab. Pengene går til driften af Furesø Boligselskab. En del af driften i boligselskabet – ca. 85 % – er forretningsførerbidraget til KAB. Udgiften er budgetteret 59.000 kr. højere i forhold til budget 2011-2012.

## 114 RENHOLDELSE

Dækker udgifter til ejendomsfunktionærernes løn inklusive sociale ydelser, sikkerhedsudgifter og arbejdsskadeforsikring samt trappevask, kontorhold, vinduespudsning, skadedyrsudryddelse med videre. Udgiften er budgetteret 172.000 kr. højere i forhold til budget 2011-2012.

## 115 ALMINDELIG VEDLIGEHODELSE

I lighed med sidste og forrige års budgetter afsættes 2 mio. kr.

## 116 PLANLAGT VEDLIGEHOLDELSE

I budgetår 2012-2013 skal bruges 33.029.000 kr. til planlagte arbejder og fornyelser.

## 118 SÆRLIGE AKTIVITETER

Her budgetteres udgifter til drift af beboervaskeriet i vestblok C og selskabslokalerne i vestblok A.

## 119 DIVERSE UDGIFTER

Her budgetteres udgifter knyttet til beboerdemokratiet.

### 1 KONTINGENT TIL BL

Pengene dækker vores kontingent til

### FEDE FOTOS TIL HJEMMESIDE

*Inga, BR-sekr & Berit, 44D*



Har du en lækker boligindretning, som vi må vise frem på den kommende nye hjemmeside, så får vi en professionel fotograf til at tage nogle gode billeder.

Kontakt BR-sekretariatet telefonisk eller via mail og aftal nærmere.



Boligselskabernes Landsforening, der har almene boliger som speciale.

## 2 BEBOERMØDER

Omfatter udgifter i forbindelse med udvalgs- og blokrådsmøder. Beløbet dækker vand, kaffe, te, sukker, mælk, engangsservice mv.

## 3 SOCIALE FORANSTALTNINGER

Her er de penge, der overføres til husmødernes dispositions-konti til brug for blokkenes vedligeholdelse af fællesrum, indkøb af fælles inventar, boremaskiner og andet fælles værktøj, fester for børn og voksne, planter til fællesterrassen, grill, musik mv. Budgettet afspejler de forventede overførsler til blokkenes konti.

## 4 AFDELINGSBESTYRELSEN & BR-SEKRETARIAT

Under opstillingen er de ønsker, som BR-udvalgene har indgivet til driftsbudgetudvalget til planlagte aktiviteter, forsøg, kampagner mv.

Bemærk! De budgetterede udgifter er opdelt i 2 kategorier:

- Beløb, der kun kan frigives ved blokrådssag.
- Beløb, der kan anvises ved henvendelse til BR-sekretariatet.

8242 Her figurerer udgifterne til trykningen af »Midtpunktet« samt øvrige tryksager mv., der udsendes fra beboerdemokratiet/BR-sekretariatet.

Indtægten på denne konto skyldes salg af kopier, dørskilte mv.

## 8990 DIVERSE

Dækker udgifter til omdeling, etablering af trækningsret, beboerklagenævnsgæbyrer med mere.

Udgiften er budgetteret 112.000 kr. lavere i forhold til budget 2011-2012.

## HENLÆGGELSER

### 120 PLANLAGT OG PERIODISK VEDLIGEHOLDELSE

På konto 401 afsættes 32.171 mio. kr. til henlæggelser.

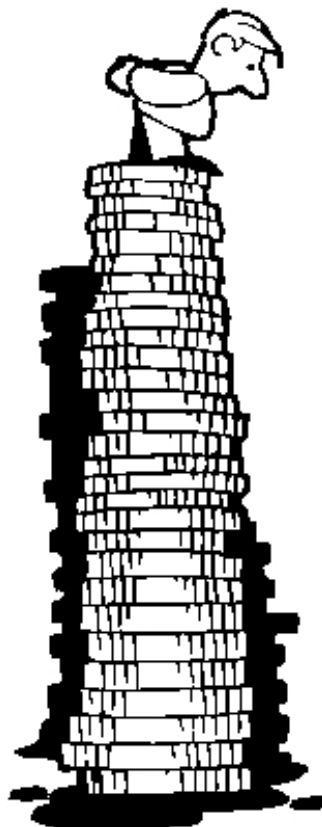
### 122 ISTANDSÆTTELSE VED FRAFLYTNING (B-ORDNINGEN)

1 *Fælleskonto.* Her figurerer opsparringen til "slid og ælde-kontoen".

Når folk flytter, skal de selv betale for decideret misligholdelse og hærværk på lejligheden. Misligholdelse

er blandt andet manglende vedligeholdelse af gulvene med lak i bo-perioden.

2 *Indvendig vedligeholdelse.* Kontoen bruges til at spare op til indvendig vedligeholdelse i lejlighederne. Det handler om de penge, som deles ud på de enkelte lejligheders vedligeholdelseskonti. Pengene kan beboerne individuelt anvende til en





række mindre vedligeholdelsesarbejder i lejlighederne: fortrinsvis lakerings- og malingsarbejder.

## **123 TAB VED LEJELEDIGHED OG FRAFLYTNINGER**

Er budgetteret til 2.000.000 kr. (i 2011-2012 var budgetteret med 1.400.000 kr.).

## **126 AFSKRIVNING**

Det drejer sig om afskrivning på nyt affaldssystem (Molokerne).

## **127 YDELSE PÅ LÅN TIL BYGNINGSSKADER**

Afdrag på ”byggeskadesagen” 23.198.000 kr. (i 2011-2012 var budgetteret med 20.130.000 kr.).

## **150 UDGIFTER**

**Udgifterne udgør 146.476.000 kr.**

## **INDTÆGTER**

### **201 BOLIGAFGIFTER OG LEJE**

Dækker:

1. Lejeindtægterne fra almindelige lejligheder og ungdomsboliger med det nuværende lejeniveau.
2. Lejeindtægterne fra beboerhotelværelserne med det nuværende lejeniveau.
3. Erhvervslejen dækker lejeindtægterne fra Nærbiksen, Spisehuset, tandlæge, lægehus mv.
4. Institutioner dækker lejeindtægterne fra børnehaver og vuggestuer.
5. Kældre mv. er lagerrum der fortrinsvis udlejes til de håndværksfirmaer, som arbejder i Farum Midtpunkt.

6. Indtægten ved udlejningen af garageburene.

7. Indtægten ved forbedringsarbejder omfatter de moderniserede køkkener.

I alt budgetteres med 137.969.000 kr. (i 2011-2012 var budgetteret med 137.862.000 kr.).

## **202 RENTER**

Renteindtægterne er budgetteret til 1.458.000 kr. (i 2011-2012 var budgetteret med 703.000 kr.).



## **203 ANDRE INDTÆGTER**

Vaskeri-indtægten er budgetteret til at udgøre 1.100.000 kr.

Indtægten ved udlejning af selskabslokalerne er budgetteret til at udgøre 25.000 kr.

Lejeindtægten for antenneplads er budgetteret til 60.000 kr.

Diverse indtægter: Aftalen med Farum Bytorv om returnering af indkøbsvogne er budgetteret til 60.000 kr.

**Indtægter i alt 140.672.000 kr.**



## **210 NØDVENDIG MERINDTÆGT / UNDERSKUD**

For at indtægterne skal modsvare udgifterne, skal der **5.804.000 kr.** mere i kassen.

### **LANGTIDSBUDGETTET**

Budgettet er et arbejdsredskab til brug for planlægning af både den langsigtede økonomiske udvikling og den praktiske afvikling af vedligeholdelsesarbejder og fornyelser.

---

På blokrådsmødet den 1. marts 2011 vil Anne, vores økonomimedarbejder i KAB, besvare opklarende spørgsmål.

Da der allerede har været afholdt et forberedende budgetmøde – hvor alle var velkomne – vil budgettet ikke blive gennemgået post for post på blokrådsmødet, med mindre Blokrådet beslutter sig herfor.

### **Huslejekonsekvenser:**

Budgetforslaget indebærer en huslejestigning på 341 kr. pr. måned for en stor lejlighed og tilsvarende 189 kr. for en lille.

### **Afstemningstema:**

Blokrådet vedtager det foreslåede budget for 2012 – 2013 inklusiv de af blokrådet eventuelt vedtagne ændringer (se BR-sag 447.a).



Foto: Hans, 222F



- |  |                          |
|--|--------------------------|
| 1. Godkendelse af dirigent                                   | (Bjarne, 205G)           |
| 2. Godkendelse af dagsorden                                  | (Godk. m/bemærkn.)       |
| 3. Godkendelse af referat fra december 2011                  | (Udsat til februar-møde) |
| 4. Meddelelser og debat:                                     |                          |
| a. Indlæg fra gæster (under debat- og orienteringsmødedelen) |                          |
| b. Blokrådets Forretningsudvalg (oplæst)                     |                          |
| c. Debat- og orienteringsmøde                                |                          |
| 5. Blokrådssager:  | (Ingen)                  |
| 6. Eventuelt   |                          |

### STEMMEBERETTIGEDE BLOKRÅDSREPRÆSENTANTER

Der var ingen sager til behandling, så derfor blev blokrådsrepræsentanterne ikke registreret.

#### Gæster:

Christian Dige, Mangor & Nagel – Alex Rytte, KAB – Michael Madsen, FURBO

### 1. Godkendelse af dirigent

Bjarne, 205G blev godkendt som dirigent.

### 2. Godkendelse af dagsorden

Dagsordenen blev godkendt med den bemærkning, at pkt. 3 udsættes til næste møde.

### 3. Godkendelse af referat fra december 2011

Udsat til BR-møde 447.

### 4. Meddelelser og debat

#### 4.a Indlæg fra gæster

Refereres under pkt. "debat- og orienteringsmøde".

#### 4.b Blokrådets Forretningsudvalg og Ejendomskontoret

#### **Blok 32 til BR-FU pr. 1. marts 2012**

Vi har endnu ikke fået tilsagn fra Blok 32 - I tilfælde af et nej fra blok 32 er turen kommet til blok 31.

### Husk afdelingsmødet

Forslag til det årlige ordinære afdelingsmøde torsdag den 1. marts kl. 19<sup>00</sup> skal være sekretariatet i hænde senest mandag den 13. februar 2012 kl. 18<sup>00</sup>.

### BR-FU erindrer om, at der i februar er indkaldt til følgende møder – hvor alle FM-beboere er velkomne

- Boligudvalget mødes mandag den 6. februar, kl. 19:00.
- Teknik- og Miljøudvalget mødes tirsdag den 7. februar, kl. 16:30.

### Kommentarer og spørgsmål i forbindelse med BR-møde 444 fra Niels/112E

*Hokuspokus – en tankevækkende artikel og referatet fra BR-sag 444b i blad 445. Tilsyneladende havde KAB ikke problemer med at forklare hvordan regnskabet (ikke eksisterende) overskud vil blive anvendt. FURBO, der varetager lejernes interesser, hav-*

de tilsyneladende godt kendskab til detaljerne i regnskabet, men forklaringen på det regnskabstekniske overskud, var ikke at læse i selve BR sagen og fremkom kun efter et konkret spørgsmål under sagsfremstillingen. Det ligner en regnskabs manipulation og for at sikre en ordentlig redogørelse bedes følgende spørgsmål besvaret.

- Gælder en BR beslutning når en så væsentlig regnskabsmæssig detalje ikke indgår i sagsfremstillingen?
- Hvem har besluttet at årsregnskabet 2010/2011 skulle vise et overskud?
- Hvem i KAB og i boligorganisationen har accepteret fremgangsmåden?
- Har revisionselskabet kommenteret fremgangsmåden?

Med venlig hilsen Niels 112E



#### **Svar: KAB**

Spørgsmålene, der var BR-FU i hænde inden budgetmødet tirsdag den 24. januar 2012, blev delvist besvaret på budgetmødet.

Af drøftelser på mødet fremgik at der ikke er noget alternativ til den valgte fremgangsmåde, som ikke vil

udløse en øjeblikkelig huslejestigning. Da alle er enige om, at afdelingen i sin nuværende situation ikke kan tåle en huslejestigning ud over det allerede varslede oplæg til huslejestigning, er der ikke noget alternativ til den valgte fremgangsmåde. Måden er i øvrigt helt lovlig og fremgår tydeligt af regnskabet. At afdelingen så har et overskud betyder ikke andet end, at loven så kræver, at overskuddet skal bruges til afdrag af gæld i afdelingen, hvilket også er sket, som oplyst i regnskabet og på regnskabsmødet (Blokrådsmødet).

Huslejetabet vil blive forsøgt inddraget i den endelige opgørelse af hele den samlede renoverings og fornyelsesstrategi, der er i gang med støtte fra LBF. Dette for at sikre Farum Midtpunkts fremtid – også efter den gennemgribende renovering til flere hundrede millioner af LBFs kr. som forventes at blive anvendt i den kommende årrække.

#### **4.c Andre udvalg**

##### **Driftsbudgetudvalget**

Den 24. januar 2012 blev der afholdt budgetmøde i Servicecentralen. Frank Carlsen og Anne Brønnum gennemgik budgetudkastet for 2012–2013 og besvarede spørgsmål fra den lille forsamling. Driftsbudgettet for 2012–2013 – BR-behandles på marts mødet – kan enten afhentes i BR-sekretariatet eller rekvireres pr. e-mail.

##### **Børne- og Ungdomsudvalget**

Traditionen tro afholdes igen i år Tøndeslagning på Sankt Hans Pladsen med efterfølgende traktement i Selskabslokalerne, Nygårdterrasserne 206 – for børn og unge i alderen 0 – 13 år.

Da der altid er brug for hjælpende hænder opfordres forældre til de pågældende børn til at være til stede under hele arrangementet.

**Husk!** Tilmelding senest mandag den 6. februar 2012 på Ejendomskontoret, hvor billetten udleveres.

## **Orienterings- og debatmøde**

### **Del 1:**

#### **19:40 - 20:15 Miljøprojektet**

Mangor & Nagel præsenterer planerne for boligomdannelserne (PP-show) i blok 46 og forslaget til renovering af blokkenes indre gangstrøg (PP-show).

#### **20:15 - 20:25 Arkitekten/KAB besvarer spørgsmål fra salen**

### **Orientering og debat om boligomdannelser**

Christian Dige præsenterede de 2 pilotprojekter vedr. lejlighedssammenlægninger og omdannelser i blok 46. De går ud på at omdanne tre 1-rums til to nye 3-rumsboliger. Herudover sammenlægges en stor 2-plansbolig med en 1-rums bolig. Herudaf opstår to mindre 2-plans boliger.

Omdannelserne i blok 46 medfører at 5 eksisterende boliger reduceres til 4. Boligerne forventes at være klar til indflytning i oktober 2012 samtidig med ibrugtagningen af resten af blok 46.

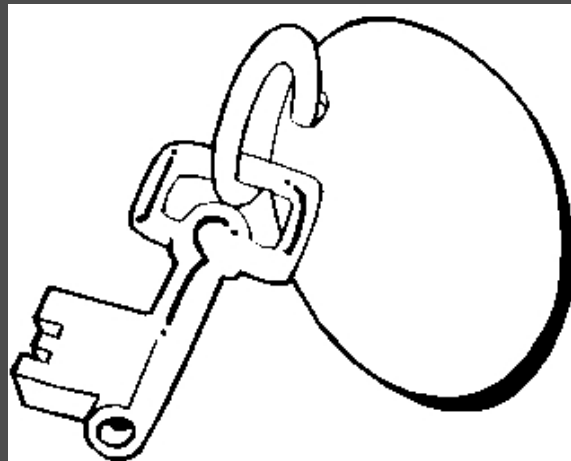
Herudover er man i gang med at få myndighedsgodkendelse til forsøgsvis at sammenlægge en ungdomsbolig og en "togvogn" (2-rums bolig) i vestblok A. sammenlægningen giver en vestvendt 3-rums bolig. Denne bolig forventes også at være klar til indflytning i oktober 2012.

Arkitekten pointerede at ombygningerne ikke medfører ændringer i Farum Midtpunkts ydre fremtoning.

Hans/med mange "kasketter" – sagde, at man beboerdemokratisk siden

## **NØGLEBRIK & ELEVATORER**

*Berit, BU*



Din nøglebrik passer til elevatorerne i hele Farum Midtpunkt.

Alle brikker kan bruges fra parkeringsniveau til stiniveau i elevatorerne i vestblokkene samt til elevatoren for enden af vestblokstien over for Genbrugsen.

Hvis du bor i en af vestblokkene, kan du med brikken komme op til indre gangstrøg i din egen blok.

1980'erne har arbejdet på at få opdelt de store lejligheder. Nu er vi nået så langt at det snart er muligt at se dem, og vi får dem billigt via PCB-sagen.

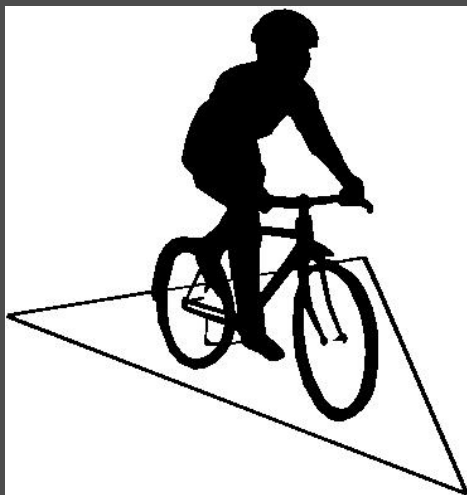
Flere beboere efterlyste bedre isolering med henvisning til blandt andet de kolde 1-plansboliger over P-arealerne samt skrålsvinduerne i 2-plansboligerne.

Frank/driftschef KAB – fortalte at det er der ikke penge til i projektet, da Landsbyggefonden ikke støtter isoleringsarbejder.

### **Orientering og debat om blokkenes indre gangstrøg**

Gennemgangen af plancherne, der viste blok 46 efter renoveringen, vakte forsamlingens begejstring. Gulvbeklægningen, loftspladerne og lyskasserne i loftet og på siderne af plader-

## HUSK CYKELLYGTERNE



ne ved indgangspartierne, der supplerer de eksisterende FM-lamper, samt det lyse farvevalg gav ikke anledning til anden kommentar end at man forventer, at de øvrige blokke snart følger trop.

Debatten mandede ud i, at der skal findes en løsning på opbevaringen af cykler.

### **Del 2:**

#### **20:35 - 21:10 Bolignet & Døraflåsning / videoovervågning / tryghed**

Status og muligheder ved KAB: Alex Rytt, rådgiver, Frank Carlsen og Michael Madsen

#### **Orientering og debat om bolignet**

Alex Rytt/projektleder KAB – vi har i en længere periode oplevet stigende problemer med et ustabil bolignet. Problemerne er vokset i takt med at der blev tilsluttet IP-telefoner og videoovervågningskameraer, hvilket undrer, da bolignet er dimensioneret til at kunne klare belastningen. Der har været diskussioner mellem Dansk Kabel TV (DKTV) og os om, hvorvidt vi selv har skabt problemerne ved at have tilkoblet 400 IP-telefoner til nettet. Vi har meldt tilbage, at vi ikke har fået den ydelse fra

DKTV som vi har betalt for, og sådan har det kørt frem og tilbage. Heldigvis er dialogen mellem os og DKTV blevet bedret – efter at salgsdirektøren (vores gamle kontaktperson hos DKTV) er vendt tilbage til firmaet, er teknikkerne gået i gang med systematisk fejlsøgning, udredning og udbedring.

Kundeservicedelen er der også taget fat i: medarbejderne har fået besked på, at informationen om at ”kunden” selv må betale for teknikerbesøget, hvis fejlen ligger hos ham, fremover falder sidst i samtalen og ikke som hidtil først i samtalen.

Alex opfordrede til, at beboere der har problemer med bolignet – eksempelvis oplever at blive smidt af, langsommelighed i internetforbindelse – fejlmelder hos DKTV. Hvis det ikke hjælper, kontakter man Inga/BR-sekretariatet ved at sende en mail til [blokraad@farum-midtpunkt.dk](mailto:blokraad@farum-midtpunkt.dk) eller ringe på 44954887 (læg ikke besked på svareren).

Baldur/bolignetudvalget – gjorde opmærksom på at trådløse netværk kan forstyrre hinanden. Jane, en beboer, fortalte – at efter hun havde anskaffet sig en ny router, ophørte netproblemerne hos hende.

Til de mange kritiske indlæg fra salen sagde Baldur, at også hans tålmodighed har været sat på hård prøve, og at DKTV’s vilje til at løse problemerne indtil begyndelsen af januar 2012 har været nærmest ikke eksisterende. I november udarbejdede han derfor en BR-sag der gik på, at vi smed DKTV ud, selv om vi skulle betale kontraktperioden, men valgte at holde BR-sagen tilbage – da en vedtagelse af denne blandt andet ville indebære en huslejstigning.

Baldur erindrede om at FMs servicekontrakt med DKTV udløber om et år.

### **Orientering og debat om døraflåsning**

Alex Rytt/projektleder KAB – indledte med at besvare spørgsmålene fra Husmødet i Blok 21 til BR-FU:

*Hvem sidder i den ansvarlige følge-gruppe?*

Svar: Mads, Baldur & Bjarne

*Hvilke overvejelser om hærværkssikkerhed indgik i valget af leverandør?*

Svar: Vi havde mange, og der var rådgiver tilknyttet; ”fagkundskaben pegede på fjederen” – vi overvejede låseblik.

*Hvordan havde man tænkt sig at "gæster" skulle kunne betjene dørstationerne (der er ingen vejledning, dårligt lys og ingen summelyd når døråbneren aktiveres)?*

Svar: I den korte periode alle blokkene var aflåst, er ikke rapporteret om betjeningsproblemer. Ejendomskontoret kan sammen med Inga (BR-sekr.) udarbejde betjeningsvejledning.

*Hvorfor er døraflåsningssystemet installeret på fællesrumsdøren, det er kun gårdmændenes brik der virker?*

Svar: Til hver blok er nu udleveret 5 nøglebrikker – ud over dem kan rekvireres flere – de koster 50 kr. stk. Ved strømsvigt låser fællesrumsdøren (modsat yderdørene, der åbnes ved strømsvigt). Blokken har 1 nøgle, der kan låses op med.

*Hvordan aktiverer lånere af fællesrummet døråbneren, hvis aflåsningssystemet er koblet op på lånerens fastnettelefon?*

Svar: Der er mulighed for at opsætte en IP-telefon i hvert fællesrum.

*Hvornår forventes det, at en tidsplan for aktivering af aflåsningssystemet kan offentliggøres?*

Svar: Inden midten af marts 2012 er alle blokke aflåst.

*Hvorfor blev det installerede aflåsningssystem valgt, blev det anbefalet af boligselskabet KAB, havde de erfaring fra tidligere installationer?*

Svar: 2 ud af de 4 adspurgte leverandører anbefalede RUKO løsningen. Vi har erfaret at karmoverførslen med den lette fjeder ikke er holdbar, og Alex Rytt har opfundet en hængsel-løsning. Denne hjemmegjorte løsning har siden før jul været testet i blok 22 – og har fungeret efter hensigten. Nu er hængslerne sat i produktion, på FMs værksted hos vores smed Martin.

*Hvor meget har Farum Midtpunkt betalt KAB i konsulentonorar for projektering/styring?*

### **SYGEFORSIKRING AF HUNDE**

Gerd, 206G



Det er lovpligtigt at have sin(e) hund(e) ansvarsforsikret!

Du kan hjælpe dig selv og din økonomi, hvis du også sørger for at sygeforsikre din(e) hund(e).

Hvert år må mange familier lade deres firbenede familiemedlem aflive, fordi økonomien ikke holder til dyrlægebehandling. Sygeforsikringen dækker ved både behandling af sygdom og skader.

Svar: 300 timer, men der er brugt langt flere.

*Hvor meget har Farum Midtpunkt betalt for aflåsningssystemet, hvad er der betalt for reparation af hærværks-skader og hvilket årligt beløb afsættes i budgettet til vedligehold/reparation?*

Svar: Budgettet var på 8 mio. kr. Der er udøvet hærværk for 2,5 mio. kr. Vi håber at få udbetalt 1 mio. fra forsikringsselskabet, på hver hændelse er dog en selvrisiko på 10.000 kr.

Under debatten fremgik det, at flere beboere havde børn, der havde svært ved at åbne dørene, og man efterlyste derfor automatik på alle døre.

Alex oplyste at det kan lade sig gøre, men prisen er 50.000 kr. pr. dør. Yderdørene i gavlene lukker helt op, hvad der ikke er muligt med tværdørene.

Hvad angår larm fra døre i gavlene, er der også fundet en løsning.

På spørgsmål om sikring af dørstationernes display svarede Alex, at det ikke var muligt at opsætte en boks udenom på grund af skyggeeffekten.

### **Orientering og debat om tryghed og videoovervågning**

Michael Madsen, Forebyggelseskonsulent/FURBO og "betjent". Et af problemerne med tryghed i FM er manglen på lys – en af løsningerne på utrygheden ved at færdes ude i FM efter mørkets frembrud er "lys". Folk skal kunne se hvor de færdes, og hinanden.

Politiet har fokus på FM og vil i fremtiden komme her oftere, og der benyttes også civilbetjente, men karakteristisk er at de sjældent træffer uromagere. Fra pålidelig kilde har Michael hørt, at beboere der har ringet til poli-



tiet, er blevet mødet med afvisning – en beboer er blevet verftet af med bemærkning om, at han må finde sig i chikanerier fra unge, når han nu har valgt at bo i FM. Sådant en holdning fra vagtcentralens side er selvfølgelig uacceptabel, og Michael vil selvfølgelig informere videre i systemet.

Michael pointerede at hans telefon altid er åben for henvendelser fra FM-beboere/Furesø boligselskabs beboere, der har brug for at drøfte hændelser igennem med ham, eller som af andre årsager føler sig utrygge. Hvis Michaels telefon ikke bliver taget, kan der lægges besked på svareren, sendes en sms mv. og han vil altid vende tilbage.

Fra Furesø kommune er der også fokus på FM-beboernes tryghed. Det opsøgende team i Furesø kommune har udvidet telefontid og vil ofte kunne agere hurtigt på en henvendelse, da Michael og Charlie (SSP-konsulent) samarbejder med dem.

Helt overordnet er det en lille flok børn/unge der hænger ud, og de flytter sig hurtigt rundt i bebyggelsen. Flere af dem er identificeret, der er gennemført udsættelsessager på et par familier, andre af de unge bor her ikke, men bruger bebyggelsen som varmestue. Blandt andet derfor er det

vigtigt at adgang til blokkene er forbeholdt folk med lovligt ærinde.

Hærværkssager, indbrud, overgreb med videre efterforskes altid, og det er vigtigt at man anmelder episoderne til politiet.

Vi skal ikke give op, og i øvrigt bliver FM aldrig en ghetto: de mange tomme pladser i P-kældrene i dagtimerne dokumenterer i sig selv, at folk der bor i Farum Midtpunkt er på arbejdsmarkedet.

En beboer fra Blok 11 takkede Michael og Inga for hurtig indsats, da hun havde brug for hjælp. Beboeren har boet i FM i mange år, er glad for at bo her – undtagen når der er uro i blokken på grund af ulovligt ophold på gangstrøget. Derfor ser hun frem til, at døraflåsningen i blokken retableres i denne uge.

Hvad angår videoovervågning er gode optagelser bevismateriale, og Michael fremhævede at videoovervågning af stamvejene vil være en god ide.

Alex Rytte/KAB – forklarede kort, at der næppe er råd til videodækning af hele FM. Materiellet skal vedligeholdes og alene det vil koste mange mandskabstimer, men en BR-sag om overvågningskameraer ved ind- og udkørselsvejene i FM vil være en god ide.

Ved blok x er efter renoveringen af karmoverførsel og dørtelefonianlægget opsat kamera for at beskytte indgangsdørene.

Beboer fra blok 21 – Må jeg filme ud af min bolig?

Svar: Nej, det er ikke tilladt for private at videooptage. Ejendommen må derimod gerne – og det gør vi. Jf. skiltning herom.

### **Del 3:**

#### **21:10 - 22:00 Debat (opfølgning på del 1 & 2)**

I forbindelse med Miljøsagen ønskede en beboer fra en 1-værelses bolig i terrassehusene at der blev etableret eksterne pulterrum til disse boliger. Selv havde han behov for et sted at sætte sin cykel.

Svar fra et følgegruppemedlem var, at det var der ingen planer om, og at der i øvrigt er opmagasineringsrum inde i boligen.

#### **22:00 - 22:15 Eventuelt**

---

### **5. Blokrådssager**

Ingen.

### **6. Eventuelt**

Intet.



Foto: Hans, 222F

# PRAKTISKE OPLYSNINGER



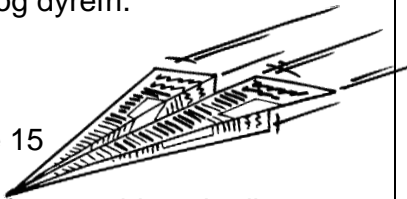
## BEBOERHOTEL

Depositum: 200 kr.  
1 eller 2 personer: 100 kr. pr. nat.

Leje sker gennem Ejendomskontoret.  
Værelserne er møblerede, har dynetæpper og hovedpuder; toilet med håndbruser.  
Beskedent, men pænt.  
Værelserne er røg- og dyrefri.

## BLADUDVALGET

Servicecentralen  
Palholmterrasserne 15  
Telefon 4495 4887  
Mail: [bladudvalget@farum-midtpunkt.dk](mailto:bladudvalget@farum-midtpunkt.dk)



## BLOKRÅDETS FORRETNINGSUDVALG

Servicecentralen  
Palholmterrasserne 15  
Telefon 4495 4887  
Mail: [blokraad@farum-midtpunkt.dk](mailto:blokraad@farum-midtpunkt.dk)

BR-FU træffes i Blokrådets Sekretariat  
mandag i ulige uger 19<sup>00</sup> – 20<sup>00</sup>  
samt før blokrådsmødet 19<sup>00</sup> – 19<sup>30</sup>  
(se datoer i kalenderen s. 35)

*Medlemmer af BR-FU er for tiden:*

Navn	Bopæl	Tlf	Blok
Steffen	28B	3690 0584	11
Bente	168D	5650 1395	26
Navn?	Bopæl?	9999 9999	32
Bjarne	205G	2970 6861	A

*Følgende blokke står for tur til BR-FU*

Blok C	01.06.12 – 31.05.13
Blok 25	01.09.12 – 31.08.13
Blok 31	01.03.14 – 28.02.15
Blok 46	01.12.12 – 30.11.13

Besked om medlemskab af BR-FU skal gives i god tid, da turen ellers går videre til næste blok.

## BLOKRÅDETS SEKRETARIAT

Servicecentralen  
Palholmterrasserne 15  
Telefon 4495 4887 / Mobil 2423 4106  
Mail: [blokraad@farum-midtpunkt.dk](mailto:blokraad@farum-midtpunkt.dk)

*Personlige henvendelser:*

Mandag	12 <sup>00</sup> – 18 <sup>00</sup>
Torsdag	14 <sup>00</sup> – 18 <sup>00</sup>

*Henvendelser på mail, telefon eller mobil:*

Sekretæren træffes sædvanligvis  
mandag – torsdag 09<sup>00</sup> – 16<sup>00</sup>

I Sekretariatet kan du få information om alt i Farum Midtpunkt; om lejlighederne, om beboerdemokratiet; om udvalgene, få hjælp til blokrådssager m.v.

Desuden laves annoncer og meddelelser til ITV, fotokopiering, op- og nedfotografering, husmødeindkaldelser, brevpapir, indbydelser, sange, blok-hæfter og plastlaminerede dørskilte. Vi har farveprintere i både A4 og A3.

## "BLØDE GÅRDMÆND"

Anita	telefon: 2058 6048	
	mandag, tirsdag	kl 07 <sup>00</sup> – 15 <sup>00</sup>
	fredag	kl 07 <sup>00</sup> – 14 <sup>30</sup>
Jørgen	telefon: 3045 8027	
	onsdag, torsdag	kl 07 <sup>00</sup> – 15 <sup>00</sup>

## BOLIGNET

Ved problemer kontakt  
Dansk Kabel TV telefon: 3694 9494  
eller læs bloggen:  
<http://bolignet.farum-midtpunkt.dk>

## BORETIDER

Mandag – fredag:	09 <sup>00</sup> – 18 <sup>00</sup>
Lørdag, søndag, helligdage:	10 <sup>00</sup> – 14 <sup>00</sup>

## EJENDOMSKONTOR

Servicecentralen  
Palholmterrasserne 15  
Telefon 4434 0910 / Fax 4434 0911  
Mail: [ejk-midtpunkt@kab-bolig.dk](mailto:ejk-midtpunkt@kab-bolig.dk)

*Personlige henvendelser:*

Mandag – fredag:	07 <sup>30</sup> – 10 <sup>00</sup>
Mandag tillige:	16 <sup>00</sup> – 19 <sup>00</sup>

*Telefoniske henvendelser:*

Mandag – torsdag:	12 <sup>30</sup> – 14 <sup>30</sup>
Fredag:	12 <sup>00</sup> – 13 <sup>00</sup>

Man kan altid indtale sin besked på telefon-svareren uden for åbningstiderne.  
Husk navn, adresse og telefonnummer.



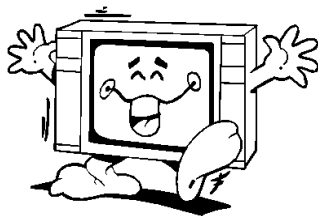
## FALCK-VAGTEN

Vagttelefon ved vandskade, skade efter brand, elevatorstop, manglende vand el. varme og lignende katastrofer:  
Telefon: 7024 4510,  
abonnementsnr.: 18 20 30 40

## FARUM ITV

Farum ITV sender døgnet rundt på kanal 68, frekvens 847.  
Farum ITV er bebyggelsens interne infokanal.

Henv.: BRs Sekretariat



tlf.: 4495 4887.

## FOREBYGGELSESKONSULENT

Michael: Telefon: 3045 8033  
Mail: forebyggelse@kab-bolig.dk

## FORKORTELSER

BFU	Boligselskabernes Fjernvarmeudvalg
BL	Boligselskabernes Landsforening
BNU	Bolignetudvalget
BR	Blokrådet
BR-FU	Blokrådets Forretningsudvalg
BRM	Blokrådsmøde
BRS	Blokrådssekretariatet
BU	Bladudvalget
BUU	Børne- og Ungdomsudvalget
DBU	Driftsbudgetudvalget
EJK	Ejendomskontoret
FAU	Friarealudvalget
FURBO	Furesø Boligselskab
FK	Furesø Kommune
FM	Farum Midtpunkt
FV	Fjernvarmeværket
HCU	Handicapudvalget
ITA	IT for @lle
KAB	Københavns Almindelige Boligselskab
LLO	Lejernes Landsorganisation
MP	Beboerbladet »Midtpunktet«
NB	Nærbiksen
SC	Servicecentralen
SH	Spisehuset
SL	Selskabslokalerne
STU	Strukturudvalg
TMU	Teknik/Miljø Udvalget
ØU	Økonomiudvalget

## FURESØ KOMMUNE

*Boligsocialt innovationsprojekt*

Rasmus: Telefon: 7216 5177  
Mail: rtn@furesoe.dk

## GENBRUGSEN

Paltholmterrasserne 2A  
Telefon: 2336 6642

Åbningstider:

Mandag-tirsdag, torsdag-fredag: 13<sup>00</sup> – 18<sup>00</sup>

Vi køber ikke, men tager med glæde imod næsten alt.

Genbrugsen drives af frivillige.

## GENHUSNINGSKOORDINATOR

Jenny: træffes mandag kl. 15<sup>00</sup>-19<sup>00</sup> på Ejendomskontoret eller efter aftale.

Telefon: tirsd. og torsd. 10-12 2027 2853

Mail: jar@kab-bolig.dk

## IT FOR @LLE

Netcaféen i Servicecentralen  
alle aldre Søndag

14<sup>00</sup> – 16<sup>00</sup>

## KAB

Vester Voldgade 17  
1552 København V.  
Telefon: 3363 1000  
Mail: kab@kab-bolig.dk



## KATTEPROJEKTET

Blokrådets projekt vedrørende vilde /bortløbne katte. Modtagelse, fodring m.v. af bortløbne tamkatte koster 75 kr. pr. påbegyndt døgn i gebyr ved udlevering af katten til ejeren.

Henvendelse:

Annelise & Asger

telefon 4035 0309



## KLUBBER

### Backgammon klubben

Sidste torsdag i måneden kl. 19<sup>00</sup>

i Seniorklubbens lokaler i nr. 215

Kontakt: Per

telefon 4499 1157

### Dartklubben

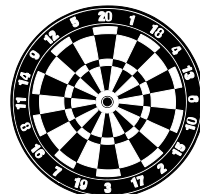
Nygårdterrasserne 228A  
Farum Dart Klubs formål er at fremme kendskabet til Dart under Dansk Dart Union.

Vi spiller og hygger mandage og torsdage 19<sup>30</sup> – 22<sup>00</sup>. Medlemmer kan optages det år, de fylder 10 år.

Kontingent (½ år) 300,- kr. senior, 125,- kr. junior (u. 16 år).

Formand:

Karsten Jørgensen 267D, telefon 4495 8426.





### Fiskeklubben

Nygårdterrasserne 219A  
Åben 1. onsdag i måneden 19<sup>00</sup> – 21<sup>00</sup>  
Kontakt Michael Rasch telefon 2993 0449

### Litra X

Nygårdterrasserne 228A

Klub for interesserede i jernbaner i størrelse



H0. Der køres og bygges for medlemmer torsdage kl. 19<sup>00</sup> – 22<sup>00</sup> samt efter aftale  
Kontingent: senior: 200,- kr. pr. kv.  
junior: 100,- kr. pr. kv.  
Kontaktperson: Bo Damgård tlf.: 4495 0627.

### Seniorklubben Farum Midtpunkt

For alle borgere i Furesø Kommune over 50 år.

Fast mødedag *tirsdag kl. 13<sup>00</sup> i nr. 215.*

Kontaktperson: Aase Dahl tlf.: 4029 5595

### NÆRBIKSEN

Nygårdterrasserne 212  
Telefon 4495 0512 / Fax 4495 2405

#### Åbningstider

Mandag – fredag 09<sup>00</sup> – 19<sup>00</sup>  
Lørdag: 09<sup>00</sup> – 18<sup>00</sup>  
Søndag: 09<sup>00</sup> – 16<sup>00</sup>

Udbringning 25,- kr.  
Ring onsdag eller fredag kl. 10<sup>00</sup> – 12<sup>00</sup> og få varerne bragt om eftermiddagen.  
Dankort-automat. Lynlotto og tips.  
Købmænd: Seref og Ergin



### POLITI / ALARMCENTRAL

Øjeblikkelig fare: Ring 112  
Anmeldelser: Ring 114

### PRAKTISKE TIPS

Det er ikke tilladt at have *frysere* o.lign. i pulterummene. Strømmen går over fællesmåler og afbrydes regelmæssigt.  
*Postkassen* ved Ejendomskontoret tømmes mandag – fredag kl. 17<sup>30</sup>.  
Nøgler til *knallertbure* i P-kældrene fås på Ejendomskontoret. Depositum 100,- kr.

Det er ikke tilladt at stille *u-indregistrerede køretøjer* i P-kældrene.

Leje af *garagebure*: 150,- kr. pr. md. pr. plads. Dobbeltbure: 360,- kr. pr. md.  
Nøgler til *elevatore*r fås på Ejendomskontoret for 100,- kr.

Tilladelse til *opsætning af parabol* fås hos driftschefen i KAB.

*Tilladelse til hunde- og kattehold* fås på Ejendomskontoret (*max. 4 dyr i alt*).

### RADIO/TV & TELEFONI

Dansk Kabel TV telefon: 3694 9494  
YouSee telefon: 8080 4040  
www.yousee.dk



*TV-pakker leveret af Dansk Kabel TV:*

Oprettelse: 595,- kr.  
Pakkeskift: 295,- kr.

Grundpakke: 77,92 kr./md  
Mellempakke: 227,99 kr./md  
Storpakke: 326,94 kr./md

Abonnement betales kvartalsvis forud.

*Telefoni leveret af Dansk Kabel TV*

Oprettelse: 99 kr.  
Portering af telefonnummer: 300 kr.  
Kontakt Dansk Kabel TV for yderligere information og priser.

*YouSee Plus* kræver minimum mellempakke; kontakt YouSee direkte.

### SELSKABSLOKALER

Nygårdterrasserne 206

Selskabslokalerne lejes ved henvendelse til Ejendomskontoret.

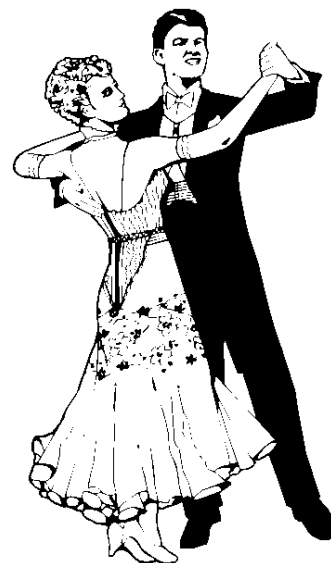
Plads til 60 personer.

To velmøblerede sale, garderobe og toiletter.  
Alt i service og køkken- grej, komfur og opvaskemaskine.

Musikanlæg kan lånes.

Pris weekend: 1.400 kr. + depositum 500 kr. (inklusive almindelig rengøring).

Pris hverdage: 1.200 kr. + depositum 500 kr. (inklusive almindelig rengøring).

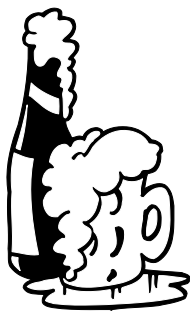


## SPISEHUSET

Nygårdterrasserne 201A  
Telefon: 4495 4967

### Åbningstider:

Mandag – torsdag 12<sup>00</sup> – 23<sup>00</sup>  
Fredag og lørdag 12<sup>00</sup> – 02<sup>00</sup>  
Søndag 12<sup>00</sup> – 21<sup>00</sup>



Farum Midtpunkts mødested, hvor man kan spille backgammon og billard.  
Restauratør: Ole Poulsen

## SSP – OPSØGENDE MEDARBEJDERE

vedrørende børn og unge:  
Direkte telefon: 7216 4396

## VARMESTUEN

Nygårdterrasserne 213

## VASKERIET

Paltholmterrasserne 23  
Åbent alle ugens dage 07<sup>00</sup> – 23<sup>00</sup>  
Magnetkort fås på Ejendomskontoret.



## VEDR. »MIDTPUNKTET« 447 OG 448

MP 447 husstandsomdeles 23.02.12

Fotos: Gerd, 206G & Hans, 222F  
Tryk: RC Grafisk  
Oplag: 1500  
Udgiver: Farum Midtpunkt

12.03.12 kl. 18<sup>00</sup>:

Afleveringsfrist for blokrådssager og indlæg til MP 448, der udkommer 27.03.12.

Overholdes afleveringsfristen ikke, kan Bladudvalget afvise stoffet.  
Aflevér dit indlæg på papir, cd eller mail.  
Mail: bladudvalget@farum-midtpunkt.dk

Man kan i meget sjældne tilfælde efter særlig aftale *senest mandagen før* afleveringsfristen få en senere frist for aflevering af *renskrevet* indlæg på e-mail eller cd-rom.

Ansvarshavende: Berit, 44D  
Øvrige bladudvalg: Blokrådssekretariatet

Eftertryk er kun tilladt med nøjagtig kilde- og forfatterangivelse.

Originale illustrationer må kun bruges af andre efter indhentning af tilladelse.

De af redaktionen fremførte synspunkter i ord og illustrationer dækker ikke nødvendigvis beboernes holdninger!

## WWW.FARUM-MIDTPUNKT.DK

Officiel hjemmeside med nyt om Farum Midtpunkt, beboerannoncer, alt om beboerdemokratiet, praktiske oplysninger m.v.

Henvendelse: Blokrådets Sekretariat



## KALENDER FOR MARTS 2012

Dato	Begivenhed	Tidspunkt	Sted
1.	BR-møde	19:30	SC
2.			
3.			
4.	IT for @LLE	14:00 – 16:00	SC
5.			
6.			
7.			
8.			
9.			
10.			
11.	IT for @LLE	14:00 – 16:00	SC
12.	BR-FU	19:00 – 20:00	SC
13.			
14.			
15.			
16.			
17.			
18.	IT for @LLE	14:00 – 16:00	SC
19.			
20.			
21.			
22.			
23.			
24.			
25.	IT for @LLE	14:00 – 16:00	SC
26.	BR-FU	19:00 – 20:00	SC
27.	MP 448	Husstandsomdeles	
28.			
29.			
30.			
31.			